

LA VALLÉE DU TERNIN

Les versants boisés dissymétriques cernent un couloir de prairies



Chissay-en-Morvan

Le parcellaire parallèle à la rivière est recoupé de haies transversales dès que l'élargissement le permet. La forêt recouvre le versant ouest tandis qu'à l'est, au-dessus des villages et de la RD 980, les prairies remontent sur le pied du coteau.



Chissay-en-Morvan

Haies basses, arbres isolés majestueux apportent une signature soignée.



Alligny-en-Morvan

Ouvertures et fermetures se succèdent au gré du relief et des avancées forestières.



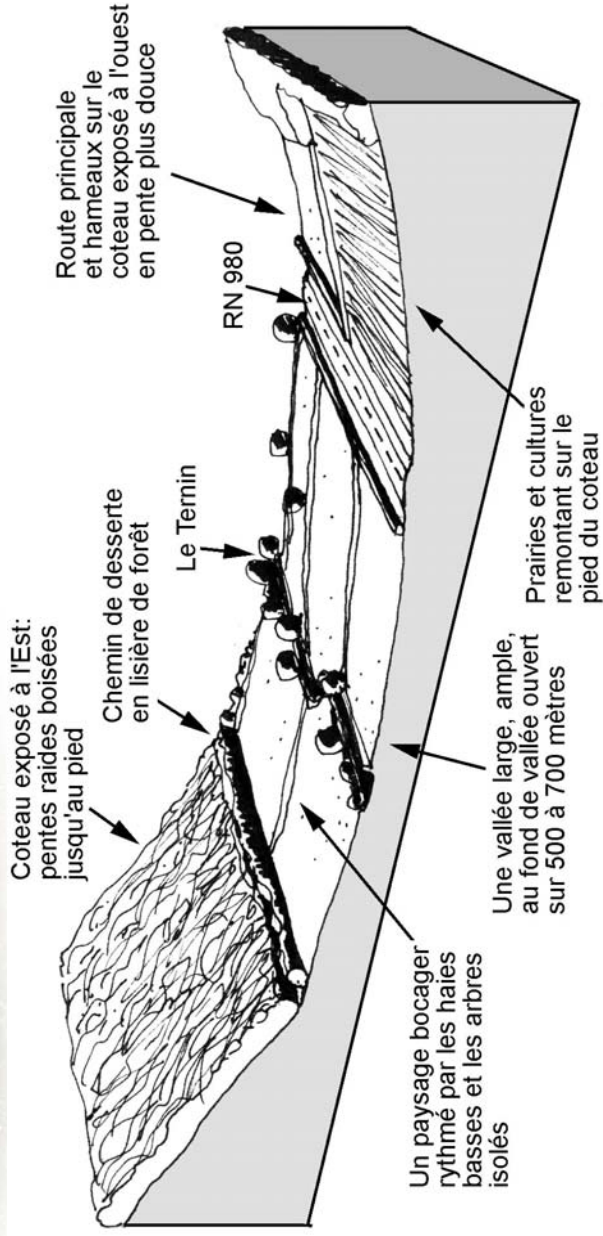
Lucenay-l'Évêque

La vallée bifurque à angle droit au sud de Lucenay-l'Évêque, masquée par quelques haies. Au-delà de Sommant le relief s'estompe, les coteaux perdent leur crête forestière. Le paysage s'adoucit progressivement jusqu'à l'entrée dans la plaine d'Autun

Un couloir de bocage soigné

Le Ternin serpente d'abord dans des replats humides à l'amont, puis se faufile plus bas entre des rochers plus durs. Il s'étale à nouveau au pied de l'éperon de Ménessaire, s'élargit encore vers Lucenay, et se faufile une dernière fois entre des collines plus douces à la recherche d'une percée vers la plaine d'Autun. Les bourgs jalonnent les secteurs d'élargissement en forme de cirque, à la confluence d'une vallée secondaire.

Une séquence de paysages contrastés



Une fin de vallée peu lisible

 Les sous-entités paysagères contrastées

L'amont de Chamboux à Palaizot
 Les Vallons de Ménessaire
 Les affluents de l'Est

 Les structures paysagères très lisibles

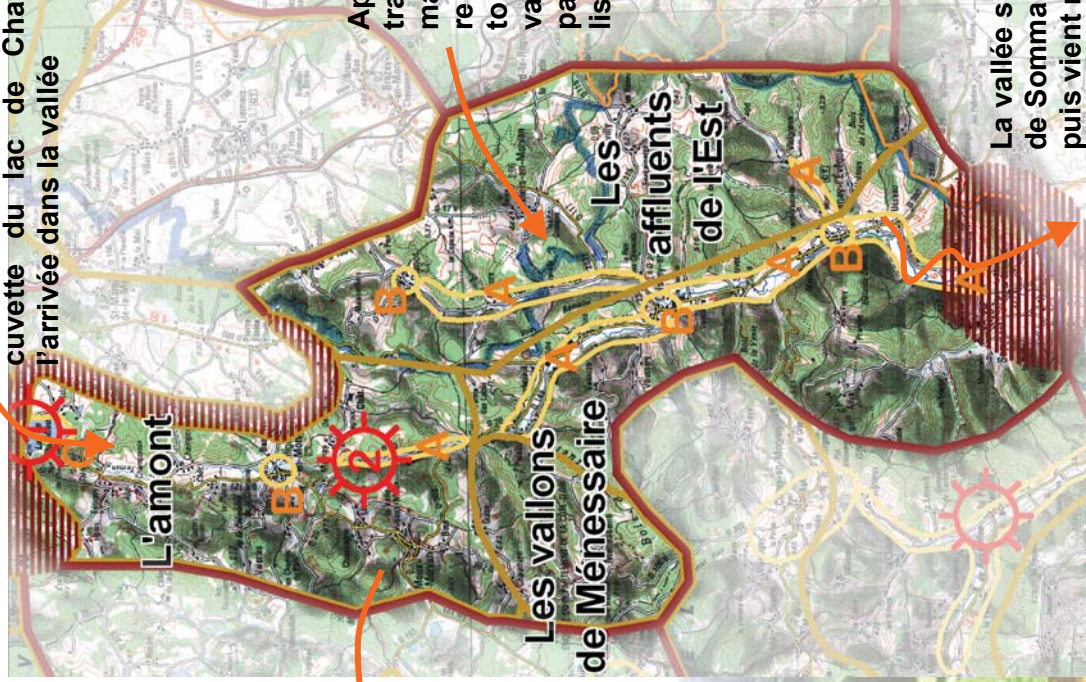
A - Vallée couloir
 B - Bourg de vallée
 C - Lac de cuvette

 Les lieux particuliers à découvrir

1- Lac de Chamboux
 2- Vallée secrète du Ternin

Au-delà de la crête boisée qui ombre la vallée, on bascule vers le Morvan intérieur en perdant tout panorama vers l'extérieur

Depuis Saulieu, la descente dans la cuvette du lac de Chamboux marque l'arrivée dans la vallée



Après avoir traversé une marche boisée au relief assez tourmenté, la vallée offre un paysage très lisible

La vallée s'élargit à l'aval de Sommant, bifurque puis vient mourir dans la plaine d'Autun

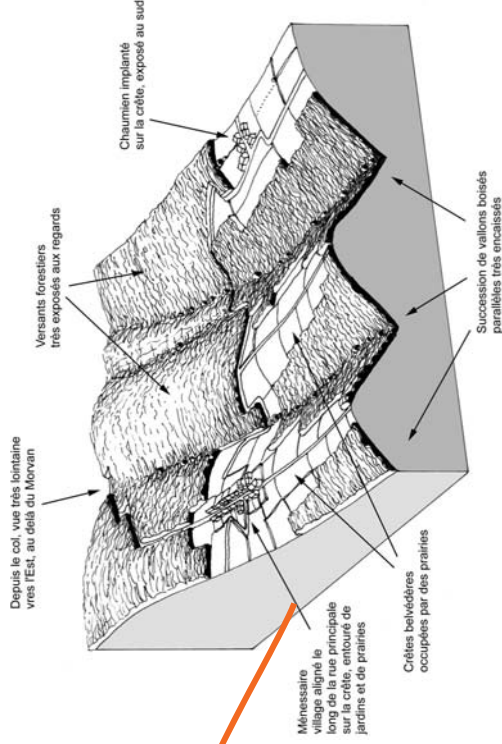


Communes :
 Alligny-en-Morvan,
 Bard-le-Régulier,
 Blantot, Brazey-en-Morvan, Champeaumeu-en-Morvan, Chissey-en-Morvan, Cussy-en-Morvan,
 en-Morvan,
 Lucenay-l'Évêque,
 Ménessaire, Moux-en-Morvan, Saint-Martin-de-la-Mer,
 Savilly, Sommant,
 Villiers-en-Morvan

Scan100 ©IGN Paris reproduction interdite licence n° 2006CUEC0135



Les vallons de Ménessaire



Scan100 ©IGN Paris reproduction interdite licence n° 2006CUEC0135

L'AMONT



Saint-Martin-de-la-Mer

Du lac de Chamboux à Palaizot, la cuvette aux sommets boisés offre d'abord de beaux coups d'œil sur le lac. Les coteaux se resserrent une première fois autour de prairies parfois enrichies puis, à l'aval d'Alligny, sur une vallée secrète et encaissée réduite à un couloir étroit en contrebas de la RD 20.

LES VALLONS DE MENESSAIRE



Ménessaire

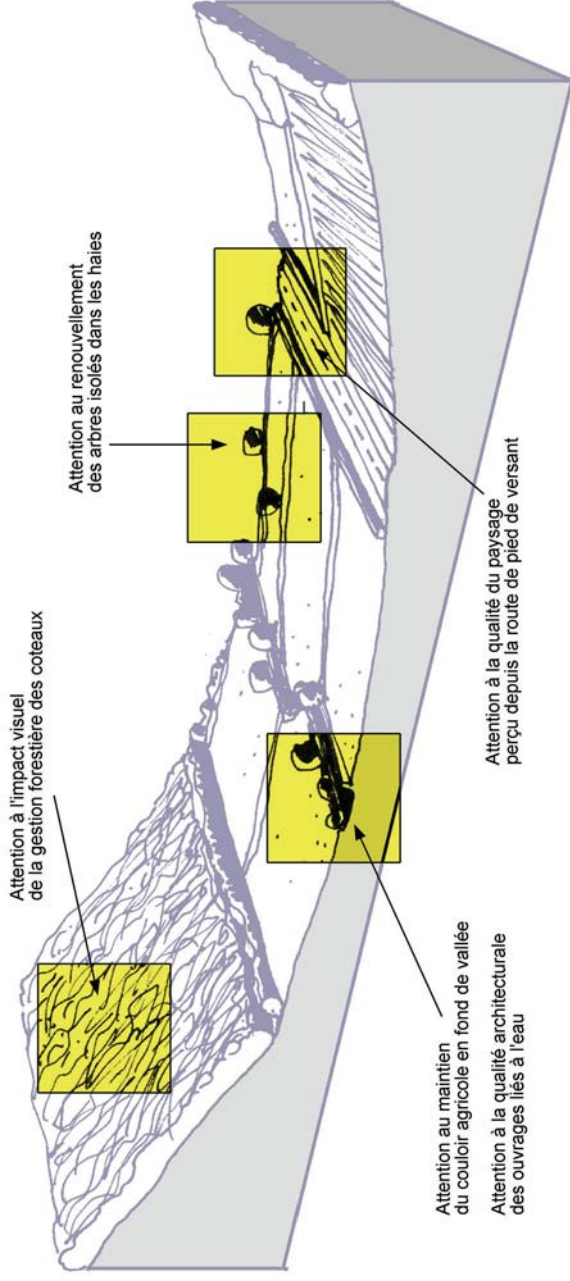
Ici, villages et hameaux sont implantés en crête sur des replats et dominent les vallons boisés. Chaque crête offre de superbes points de vue sur ses voisines. Le bourg de Ménessaire s'allonge sur sa crête, bordé par ses jardins. Depuis les crêtes, la vue porte sur les étendues au-delà du Morvan.

LES AFFLUENTS DE L'EST

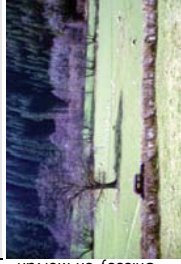


Lucenay-Evêque

Deux affluents du Ternin tracent des vallons intimes : la Plaine qui rejoint le Ternin à Chissey-en-Morvan, et le ruisseau de Visigneux à Lucenay-l'Evêque. Leur fin ruban de prairies s'étire entre des versants boisés, reliant des hameaux dans une ambiance quasi montagnarde. Des friches apparaissent çà et là, qui referment ce paysage fragile.



ADOUCCIR LE DECOUPAGE FORESTIER SUR LES VERSANTS LES PLUS EXPOSES



Chissey-en-Morvan

L'ouverture du fond de vallée met particulièrement en scène le coteau ouest qui fait face à la route et aux hameaux. Sur ce versant très visible, l'atténuation des grandes unités géométriques passe surtout par une maîtrise de leur forme, de la densité des lisières et de leur irrégularité. Cela éviterait les grands carrés de coupe rase, permettrait d'estomper les limites trop tranchées entre parcelles feuillues et résineuses et de réaffirmer la dimension naturelle de la sylviculture.

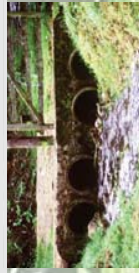
MAINTENIR UN USAGE AGRICOLE AUX PRAIRIES HUMIDES



Alligny-en-Morvan

Des prairies humides s'enfrichent dans la vallée de la Plaine et dans la vallée du Ternin : à hauteur de Usseau ; au sud de Lucenay-l'Évêque. Toute action qui pérennise l'usage agricole de ces prairies contribuera à préserver la lisibilité du vallon.

SOIGNER L'ASPECT DES PETITS PONTS ET DES BUSAGES



Chissey-en-Morvan

De nombreux ouvrages permettent la traversée de la rivière et de ses affluents. Les plus beaux mériteraient d'être davantage dégagés et mis en valeur. Un minimum de soin dans les busages courants d'accès aux prairies ou aux chemins préserverait également l'identité des ruisseaux.

RENFORCER LA LISIBILITE DES COURS D'EAU



Moux-en-Morvan

La route et le Ternin sont les deux fils conducteurs de la vallée. Chaque coup d'œil direct sur l'eau, ou sur la ripisylve d'un cours d'eau, renforcera toujours l'identité de ce secteur.

MAITRISE LES SECTEURS D'EXTENSION DES HAMEAUX



Ménessaire

Des pavillons récents de résidences secondaires apparaissent vers Champcommeau. Même s'ils restent peu nombreux, ils sont particulièrement exposés car les villages sont situés au milieu d'un espace ouvert. Affirmer des secteurs d'extension urbaine bien choisis permettrait de maîtriser les constructions malvenues en marge des villages et le long des voies.

SOIGNER LES ESPACES PUBLICS DANS LES VILLAGES



Lucenay-l'Évêque

Chaque village a sa place centrale, presque toujours aménagée comme un parking : Lucenay-l'Évêque, Chissey-en-Morvan, Moux, Alligny-en-Morvan. Un réaménagement permettrait de lui redonner son rôle d'incitation à la rencontre et de valorisation du village.

RETABLIR DES VUES EN RABATTANT DES HAIES ROUTIERES



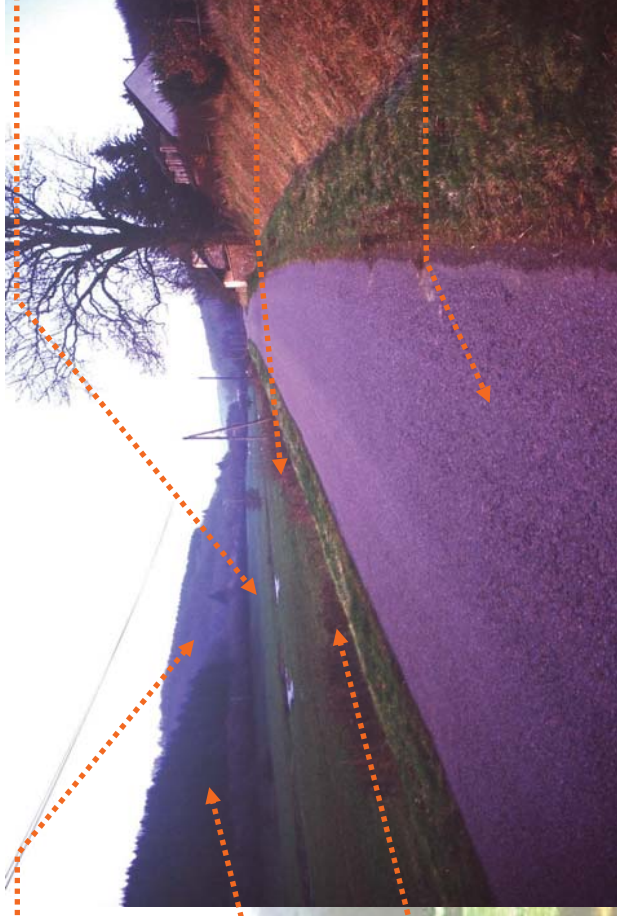
Alligny-en-Morvan

Le tracé des routes en pied de versant est un atout remarquable mais peu valorisé actuellement. Dans la partie amont en particulier, rabattre des haies rétablirait de nombreuses vues de qualité.

Versant boisé visuellement exposé, sur le coteau opposé à la route, dont la gestion influence l'ambiance paysagère

La lisière boisée franche souligne l'axe visuel de la vallée et apporte un fort contraste avec les prairies

La gestion maîtrisée des abords directs de la route favorise la perception de la vallée couloir



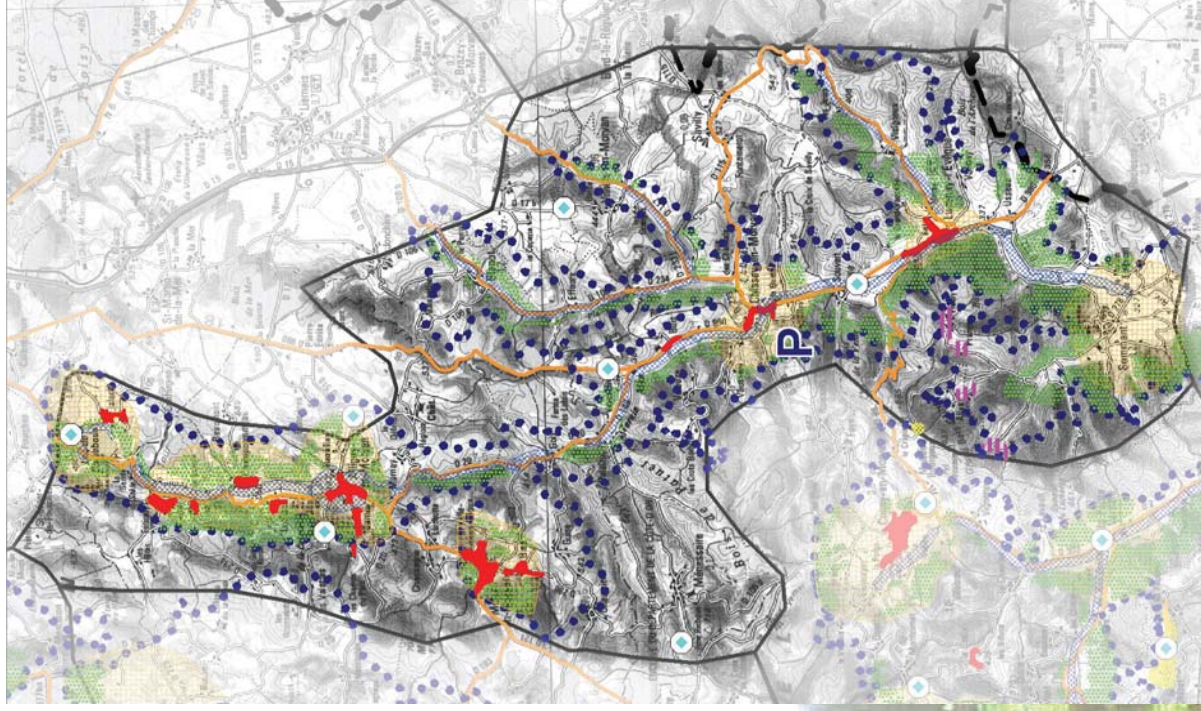
Axe visuel ouvert en fond de vallée de la Plaine. Chissey-en-Morvan

Valeur du cours d'eau bien visible dans le fond de la vallée et sur un long linéaire, fait assez rare dans le Morvan

Le fond de la vallée ouvert permet des vues lointaines entre les coteaux

La route longe la vallée en pied de versant sur la majeure partie de sa longueur. Le déplacement linéaire rapide révèle ainsi l'axe de la vallée

Une zone paysagère sensible dans la charte du PNR du Morvan :
 - Zone P : Vallée du Ternin et vallons affluents



Enjeux	Prescriptions
<p>Aire de co-visibilité (portion de paysage découverte dans son ensemble depuis plusieurs points de l'aire)</p>	<p>Maintenir la cohérence entre les espaces ouverts agricoles et les espaces fermés forestiers, veiller à la qualité des aménagements autour du lac, conserver une lisibilité de l'aire (gestion agricole, forestière, forme urbaine).</p>
<p>Versant visuellement exposé (coteau où toute intervention est fortement perceptible)</p>	<p>Intégrer les sensibilités paysagères dans la gestion forestière quotidienne.</p>
<p>Fonds de vallée (Lisibilité des vallées structurantes du paysage : axe visuel, visibilité des cours d'eau)</p>	<p>Eviter les micro-boisements, veiller à la qualité des ouvrages et de leurs aménagements, privilégier une gestion pastorale extensive, supprimer les obstacles visuels.</p>
<p>Crête dégagée (Importance de l'espace de respiration en milieu forestier)</p>	<p>Maintenir l'ouverture, veiller à un entretien soigné des haies.</p>
<p>Développement urbain (Importance de l'implantation des constructions)</p>	<p>Veiller à la qualité de l'urbanisation et de l'architecture (notamment dans le choix des couleurs et des matériaux), contenir l'étalement urbain.</p>
<p>Ouverture autour des hameaux (Transition agriculture - forêt, espace de respiration)</p>	<p>Maintenir la cohérence entre les espaces ouverts agricoles et les espaces fermés forestiers.</p>
<p>Routes et points de vue remarquables (lieu de découverte et de compréhension des paysages)</p>	<p>Maintenir l'ouverture et mettre en valeur ces points de vue ; soigner les projets d'aménagement des paysages perçus depuis ces lieux.</p>

Scant100 ©IGN Paris reproduction interdite
 licence n° 2006CEUC0135

Limites PNR du Morvan  entité paysagère  zone paysagère sensible